

YHTEINEN
KULTTUURIYMPÄRISTÖMME
ESILLE – KYNÄ
JÄTTÄÄ JÄLJEN

2018



Kylämaiseman kunnostussuunnitelma Toivolan kylälle Mäntyharjulle

Eeva Puustjärvi, Kulttuuriympäristö näkyväksi KYNÄ -hanke
Etelä-Savon Maa- ja kotitalousnaiset, ProAgria Etelä-Savo ry



MAA- JA
KOTITALOUSNAISET



Elinkeino-, liikenne- ja
ympäristökeskus



Euroopan maaseudun
kehittämisen maatalousrahasto:
Eurooppa investoi maaseutualueisiin

Sisälllys

Johdanto	2
Toivolan kylä	3
Hoitokohteet	4
Kaivannonkosken piknikpaikka.....	4
Kiviaita	6
Vanha petäjä.....	10
Vanha hautausmaa.....	11
Kartta hoitokohteista.....	14
Kohteet helpommin löydettäväksi	15
Maisemakyltit	15

Suunnitelman kuvat: Eeva Puustjärvi 2018

Tämä suunnitelma on laadittu Kulttuuriympäristö näkyväksi KYNÄ -hankkeessa. KYNÄ-hankkeella halutaan lisätä yleistä tietoisuutta kulttuuriympäristöstä, nostaa lähiympäristön arvostusta sekä innostaa maaseudun asukkaita, maanomistajia, viljelijöitä, yhdistyksiä, yrityksiä ja muita toimijoita hoitamaan kulttuuriympäristöä sekä hyödyntämään sitä yritystoiminnassa. Hanketta toteuttavat ProAgria Etelä-Savo, Etelä-Savon Maa- ja kotitalousnaiset yhdessä ProAgria Keski-Suomen, Keski-Suomen maa- ja kotitalousnaisten kanssa. Hankkeen rahoittavat Euroopan unionin maaseudun kehittämisen maatalousrahasto sekä Etelä-Savon ja Keski-Suomen ELY-keskukset.

Johdanto

Toivolan kylällä Mäntyharjulla halutaan panostaa maisemanhoitoon ja säilyttää perinteisen kylämaiseman arvopiirteet. Aktiiviset Toivolan kesäasukkaat Elina Kuosmanen ja Meeri Palm hakivat Etelä-Savon Säästöpankin kulttuurisäätiöltä Toivolan kylän perinnemaiseman palauttamishankkeeseen 510 euron rahoitusta. Rahoitus myönnettiin alkukesällä 2018 ja maisemankunnostusprojekti voitiin aloittaa. Projektiin liittyvä maisemanhoitosuunnitelma päätettiin laatia Etelä-Savon Maa- ja kotitalousnaisten ja ProAgrian Kulttuuriympäristö näkyväksi KYNÄ -hankkeen puitteissa.

Maisemanhoitosuunnitelmaan liittyen tein kolme maastokäyntiä Toivolassa. Ensimmäisellä käynnillä 1.6.2018 oli mukana hankkeen alullepanija Elina Kuosmanen, Toivolan kylät ry:n puheenjohtaja Anssi Karjalainen sekä kyläläinen Pirkko Häkkänen. Toivolalaiset esittelivät valitut hoitokohteet ja suunnittelimme yhdessä tarvittavia maisemanhoitotoimenpiteitä.

Toisella maastokäynnillä 18.6.2018 oli mukana Elina Kuosmanen, Keski-Suomen ELY-keskuksen Itäisen hankinta-alueen tieurakoiden aluevastaava Keijo Turkki sekä Jani Haajanen, joka hoitaa tarvittavat raivaustyöt ja puiden kaadot. Maastokäynnillä tarkastimme tienvarsien hoitokohteet, sovimme tarvittavista hoitotoimenpiteistä ja saimme niihin hyväksynnän ELY-keskuksen puolelta.

Kolmannella maastokäynnillä 21.6.2018 tapasin Lahdenhovin nykyisiä omistajia, jotka ovat myös kahden hoitokohteen (vanha hautausmaa sekä kiviaita) maanomistajia. Hertta Ahvenaisen ja Tuomo Näräsen kanssa tutustuimme vanhaan sukuhautausmaahan. Samalla käynnillä suunnittelimme kiviaidan ja rauhoitetun männyn ympäristön hoitoa. Ahvenaiset esittelivät Lahdenhovin, vanhan hautausmaan ja kiviaidan historiasta kertovaa laajaa materiaalia ja vanhoja valokuvia. Niiden pohjalta ideoimme historiasta ja maiseman muutoksesta kertovat opaskyltit hautausmaan sekä kiviaidan ja männyn luokse.

Suuri osa suunnitelman toimenpiteistä saatiin toteutettua kesän 2018 aikana, mutta maiseman säilyminen vaatii säännöllistä hoitoa myös jatkossa. Ajallaan hoidettuna hoitotoimenpiteet, kuten raivaukset ovat helpompi toteuttaa. Toivon Toivolassa jatkuvan innostuneen ja hyvän yhdessä tekemisen hengen maisemanhoidon parissa myös tulevina vuosina!

Mikkelissä 6.9.2018

Eeva Puustjärvi,
Maisema- ja ympäristöasiantuntija
Kulttuuriympäristö näkyväksi KYNÄ -hanke
Etelä-Savon Maa- ja kotitalousnaiset, ProAgria Etelä Savo

Toivolan kylä

Toivolan kylä Tuustaipaleella on maakunnallisesti merkittävä rakennettu kulttuuriympäristökohte (RKY-alue). Tuustaipale oli vielä vuoden 1993 RKY-inventoinnissa luokiteltu valtakunnallisesti arvokkaaksi, mutta vuoden 2009 päivitysinventoinnin myötä luokitusta oli alennettu maakunnallisesti arvokkaaksi. Toivolan kylä on muodostunut Suuren Savontien ja Mäntyharjun reitin varrelle. Toivola toimi Mäntyharjun hallinnollisena keskuksena 1700-luvulla.

Nykyisen kylämaiseman arvotekijöitä ovat pienipiirteisyys, eheys ja historiallinen kerroksellisuus. Erityisiä arvokkaita rakennusperintökohteita Toivolassa ovat Knaappilan entinen kyläkauppamijöo aivan kylän päätien varrella, Tuustaipaleen mylly sekä Lauttausyhdistyksen vuonna 1891 rakentama talo, joka tunnetaan nykyisin Toivolan maamiesseurantalonä. Seurantalon pihalla on opaskyltti, joka kertoo Toivolan kylän ja Suuren Savontien historiasta.

Toivolaa halkoo Tuustaipaleen kanava, joka on varhaisimpia Suomen sisävesille tehtyjä kanavia. Lähiseudun talonpojat perkasivat kanavan 1770-luvulla. 1830-luvulla keisarillisen koskenperkaustoimikunnan johdolla kanavaa perattiin uudelleen, jotta Puulan vedenpinnan tasoa saatiin laskettua ja ranta-alueita paremmin viljelyskäyttöön. Tämän myötä Tuustaipaleen vesimylly hieman etelämpänä jäi kuiville. Koskenperkaustoimikunta rakensi kuitenkin uuden uoman myllylle ja mylly sai jäädä lähes entiselle paikalleen.



Kuva 1 Tuustaipaleen mylly



Kuva 2 Toivolan maamiesseurantalo

Kylään kuuluu myös Lahdenhoviksi kutsuttu tila, joka oli säätyläiskartano vuosina 1760–1880. Tilan tiedetään olleen asuttu jo ainakin 1600-luvulta asti. Suuren Savontien varrella sijaitsevalla tilalla toimi myös kestikievari matkalaisia varten. Lahdenhovin kartano tilasta muodostui nimismies Aksel Samuel Laurellin aikana. Laurellien jälkeen tilaa isännöi K.F. Antell, joka toimi niin ikään nimismiehenä. Lahdenhovia käytettiin käräjien kokoontumispaikkana 1700-luvun lopulta 1800-luvun alkuun asti.

Hoitokohteet

Kaivannonkosken piknikpaikka

Pertunmaantien varressa, Kaivannonkosken partaalla sijaitsee vanha retkeilypaikka. Entisaikaan kosken partaalle on pysähdytty syömään eväitä matkatessa tietä pitkin esimerkiksi Helsingistä Kuopioon. Paikalla on ollut myös kyläläisten suosima kiosk, joka siirrettiin toiseen paikkaan 1940- ja 1950-luvun vaihteessa. Kyläläiset muistavat, että paikka oli entisaikaan, ainakin vielä 1950-luvulla, puuton ja avara. Paikalla on aikanaan ollut myös pöytä ja penkki matkalaisia varten.

Kyläläiset haluavat palauttaa paikan houkuttelevaksi retkeily- ja levähdyspaikaksi, jolta aukeaa näkymä kosken kuohuihin. Muutaman kymmenen metrin päässä Pertunmaantien varressa on parkkipaikka, josta on lyhyt kävelymatka tien vartta piknikpaikalle. Rantaan pääsee myös veneellä, ja pohjoispuolella on suojaista poukama, josta pääsee uimaan.

Paikka on tärkeä sikäläkin, että kylän perinteinen juhannuksenviettäpaikka kokkoineen sijaitsee aivan vieressä. Toivolan maamiesseurantalo on tien toisella puolella. Hoidettuna Kaivannonkosken maisema muodostaa yhtenäisen kokonaisuuden maamiesseurantalon ja kokkorannan kanssa.

Parkkipaikalle ohjaa tällä hetkellä kaksi parkkipaikan palveluopastetta. Hankkeessa ehdotettiin selkeämpien levähdyspaikan tieopasteiden hankkimista, mutta lupaprosesseineen se todettiin liian kalliiksi. Sen sijaan paikalle teetettiin kyltti, jossa kerrotaan paikan historiasta. Kylttiä kuvittaa Lahdenhovin arkistoista löytynyt kuva koskesta ja sen ylittäneestä vanhasta puusillasta 1920- ja 1930-luvun vaihteessa.



Kuva 3 Ennen raivausta näkymä koskelle oli ummessa.



Kuva 4 Voimakas raivaus avasi näkymän.

Hoitotoimenpiteet

Alue on valtion omistuksessa. Maisemanhoitotöihin on saatu lupa ELY-keskuksen aluevastaavalta Keijo Turkilta yhteisellä maastokatselmuksella 18.6.2018.

Näkymää koskelle avataan voimakkaasti. Vesakko (lähinnä nuorta pihlajaa ja leppää) poistetaan alueelta kokonaan. Osa rannassa kasvavista tervalepistä poistetaan. Rantaan on hyvä jättää suojaksi ja maiseman syvyytsvaikutelmaa korostamaan kuitenkin muutamia tervaleppiä. Alueen vanhat männyt ja katajat säästetään. Myös uimarannan puolta raivataan ja huonokuntoiset puut poistetaan. Raivauksella ja puiden kaadolla saadaan samalla avattua miellyttävää vesistönäkymää tielläliikkujille.

Hoitotoimenpiteet saatiin tehtyä pääosin kesän 2018 aikana, mutta muutama rannassa kasvava suurempi puu jätettiin poistettavaksi vasta talvella. Jatkossa aluetta hoidetaan kerran kesässä tehtävällä raivauksella, jonka tavoitteena on pitää maisema avoimena, siistinä ja houkuttelevana. Kyläyhdistys ottaa paikan hoidettavakseen. Paikalla ei ole jätehuoltoa, joten on seurattava alkaako alue roskaantua.



Kuva 5 Kunnostettava uimapaikka kesällä.



Kuva 6 Uimapaikan raivauksen jälkeen syksyllä, kun vesi oli alempana.



Kuva 7 Piknikpaikka ennen raivausta.



Kuva 8 Piknikpaikka raivauksen jälkeen.

Kiviaita

Jykevä kiviaita on aikanaan reunustanut Pertunmaalle johtavaa tietä Lahdenhovin kohdalla molemmin puolin. Tie on ollut osa Hämeenlinnasta Olavinlinnaan johtanutta Suurta Savontietä. Perimätiedon mukaan kiviaita on rakennettu jo 1700-luvun lopulla. Kivet kerrotaan kerätyn viereisiltä Lahdenhovin pelloilta aidaksi, sillä kivien keräämisestä maksettiin kuningas Kustaa III:n myöntämä palkkio. Toinen puoli kiviaidasta oli olemassa vielä 1960-luvulla, kunnes tien uudistamisen myötä länsipuoli aidasta purettiin. Tielinjaa suoristettiin 1900-luvun lopulla, jonka myötä jäljellä oleva kiviaita on jäänyt hieman etäälle tiestä. Keväällä 2018 näkyi, miten nykyisen tien ja kiviaidan väliin jäänyt vanha tienpohja oli metsittynyt nuoreksi männiköksi ja vain kiviaidan toinen pääty näkyi tielle.

Alue kuuluu Lahdenhovin maihin. Kesäkuun alussa metsänhoitoyhdistys kaatoi maanomistajien toimeksiannosta vanhalla tienpohjalla olevia mäntyjä. Hakkuutähteet jätettiin hajalleen maahan. Muutamia mäntyjä jätettiin maisemapuiksi. Puita kaatamalla kiviaita saatiin esiin maisemasta ja näkymä kiviaidan takana olevalle nuorelle metsikkökuviolle aukesi.

Kiviaidassa on pieniä sortumia, mutta pääosin aita vaikuttaa hyväkuntoiselta. Suurin uhka aidan rakenteelle on ympäröivä puusto, jonka juuret tunkevat aitakivien väliin ja voivat vääntää kiviä paikoiltaan. Lisäksi varjostava puusto muuttaa kiviaidan paahde-elinympäristöä, jolla viihtyvät tietyt harvinaistuneen kuivilla ja lämpimillä kivipinnoilla viihtyvät lajit.



Kuva 9 Kiviaidan eteläpää näkyy hyvin tielle.

Hoitotoimenpiteet

Aidan ympäryys raivataan vesakosta noin metrin leveydeltä. Aidan viereen kasvamaan jätetyt muutamat suuremmat kuuset ja koivut poistetaan ja paikalle jätetyt hakkuutähteet kerätään pois. Katajat säilytetään. Raivaustöissä on vältettävä vahingoittamasta aitaa. Jatkossa aidan ympäryys sekä tien ja aidan välinen kaistale on raivattava säännöllisesti, jotta aita pysyy kunnossa ja esillä maisemasta.

Tämän kesän raivauksen ja hakkuutähteiden keruun hoitaa urakkatyönä Jani Haajanen. Jatkossa maanomistajat huolehtivat aidan ympärystän siistinä pitämisestä. Aidan ympärystän hoidon voi mahdollisesti liittää myös aidan takana olevan metsikkökuvion hoitotoimenpiteiden yhteyteen. Aidan viereen kasvava vesakko on raivattava tarpeen tullen muutaman vuoden välein, jotta vesakko ei pääse varjostamaan aitaa ja puiden juuret eivät vahingoita aidan rakenteita.

Kiviaidan sortumat voidaan korjata latomalla sortuneet kivet takaisin paikoilleen. Jos ladontatavasta ei ole varmuutta, voi olla parempi jättää sortumat paikoilleen. Aidan päällys on hyvä pitää puhtaana roskista ja liiasta karikkeesta sekä pudonneista oksista.



Kuva 10 Hoitamattomana vesakko peittää kiviaidan nopeasti alleen.



Kuva 11 Kiviaita ennen männikön harvennusta.



Kuva 12 Kiviaita männikön harvennuksen jälkeen.

Vanha petäjä

Pertunmaantien varressa kasvava monihaarainen vanha mänty eli petäjä on 1970-luvulla rauhoitettu maanomistajan toiveesta luonnonmuistomerkkinä. Rauhoitushakemuksen taustatoiveena on voinut aikanaan olla halu turvata myös männyn vieressä olevan kiviaidan säilyminen mahdollisissa tien kunnostustöissä. Männyssä on osin keloutuneita ja katkenneita oksia. Luonnonmuistomerkkikyltti oli lahonnut ja katkennut.

Hoitotoimenpiteet

Jani Haajanen vaihtoi luonnonmuistomerkkikylttiin uuden jalan ja asensi sen paikalleen. Männyn kuolleet ja keloutuneet oksat annetaan olla paikoillaan. Ainoastaan kokonaan irronneet ja toisiin oksiin roikkumaan jääneet oksat voidaan poistaa, jos ne häiritsevät. Muuten mänty saa jatkaa omaa elämäänsä. Männyn viereen tehdään opaskyltti, johon tulee tietoa sekä männystä että kiviaidasta.



Kuva 13 Raivauksella petäjä saatiin esiin maisemasta.



Kuva 14 Ennen raivausta petäjä ei näkynyt tielle.



Kuva 15 Luonnonmuistomerkki-kyltti ennen kunnostusta.

Vanha hautausmaa

Lahdenhovin maille perustettiin Kustaa III sodan (kustavinsodan) aikaan 1788–1790 hautausmaa, joka oli yleisessä käytössä vielä 1800-luvun alkuvuosina. 1820-luvulla Antellit perustivat vanhan hautausmaan viereen oman sukhautausmaan. Tälle hautausmaalle haudattiin Antellin sukua aina vuoteen 1886 asti.

Lahdenhovin tietojen ja vanhojen valokuvien perusteella tiedetään, että hautausmaa on vielä ainakin 1940-luvulla ollut aidattu kahdeksankulmaisella hirsisalvosaidalla. Myöhemmin 1900-luvun jälkipuoliskolla hirsiaita korvattiin istutetulla kuusiaidalla. 2000-luvun alussa kuusiaita poistettiin ja tilalle rakennettiin yhdessä kyläläisten voimin vanhan hirsisalvosaidan kahdeksankulmaista muotoa seuraava kiviaita. Nykyinen kiviaita sopii maisemaan erityisen hyvin ja korostaa hautausmaan arvokkuutta.

Hautausmaalla on viisi 1800-luvulta peräisin olevaa hautakiveä ja kaikkiaan yhdeksän haudattua. Osa hautakivistä on jo huonokuntoisia. Monesta kivistä teksti kulunut jo lähes näkymättömiin tai peittyneet jäkälän alle. Suurimmasta hautapaadesta on paaden päällä oleva rautaristi katkennut ja kivi alkanut murtua. Toisesta pienemmästä hautakivistä on marmoriristi kadonnut aikaa sitten.

Hautausmaa kuuluu edelleen Lahdenhovin maihin ja Lahdenhovin nykyiset omistajat huolehtivat hautausmaan hoidosta mm. haravoimalla ja kitkemällä alueen säännöllisesti. Hautausmaalle johtaa Pertumaantieltä vanhan petäjän kohdilta haarautuva pieni tie. Tiellä ei ole mitään hautausmaasta kertovaa tienviittoa.



Kuva 16 Vanha hautausmaa on hyvin hoidettu.

Hoitotoimenpiteet

Hautausmaa on hyvin hoidettu, ja hoitotoimenpiteiksi riittää jatkossakin kevyt haravointi ja rikkaruohojen kitkentä kesäaikaan. Jos kiviaidan ympäritys alkaa vesakoitua, täytyy vesakkoa raivata, jotta maisema ei umpeudu. Kiviaidan hoidoksi riittää, että se putsataan tarvittaessa liiasta puista tippuneesta karikkeesta.

Murtumaan lähtenyt suuri hautakivi tulisi korjauttaa ammattilaisella mahdollisimman pian ja rautaristi kunnostaa ja kiinnittää uudelleen paikoilleen. Toisesta hautakivestä kadonnutta marmoriristiä ei kannattane ryhtyä palauttamaan, sillä ristin oikeasta muodosta ei ole säilynyt tietoa.

Hautakivet olisi hyvä puhdistaa hellävaraisesti ohjeiden mukaan. Ohessa Museoviraston ohje hautamuistomerkkien pesuun ja tekstien säilyttämiseen julkaisusta Hautamuistomerkkien hoito (Museovirasto 2003, luettavissa www.museovirasto.fi/uploads/Meista/Julkaisut/hautamuistomerkkien_hoito.pdf)

Hautakiven pesu

Hautakivien pintaan kertyy vuosien mittaan pölyä ja likaa. Erityisesti puiden alla olevat kivet ovat alttiita likaantumiselle. Lisäksi varsinkin hoitamattomiin kiviin ilmaantuu erilaista biologista kasvustoa. Kivet ovat otollista kasvualustaa levälle ja jäkälälle, jotka saattavat pahimmillaan peittää hautakivissä olevat kirjoitukset. Sammaleet puolestaan keräävät itseensä kosteutta, joka jäätyessään rapauttaa pehmeitä kivilajeja.

Kivien puhdistaminen aloitetaan kastelemalla kiveä perusteellisesti ja kosteuden annetaan pehmittää lika- ja kasvukerroksia muutaman tunnin ajan. Kostutus- ja pesuveteen voidaan vaikutuksen parantamiseksi sekoittaa pieni määrä mäntynestesaippuaa tai neutraalia pesuainetta, esim. tavallista astianpesunestettä. Kiven peittäminen märällä vaalealla kankaalla tai säkillä sekä sen päälle laitetulla muovilla edesauttaa kostumista.

Tämän jälkeen märkä kivi harjataan puhtaaksi esimerkiksi astianpesu- tai juuriharjalla, pinttyneimmät kohdat kynsiharjalla. Harjauksen jälkeen kivi huuhdellaan hyvin vaikkapa kaatamalla puhdasta vettä kastelukannusta. Huuhtelua voidaan tehostaa hankaamalla kiveä pesusienellä. Vasta kiven kuivumisen jälkeen nähdään, onnistuiko työ ja tuliko pesu ja harjaus tehtyä tasaisesti. Jos kivessä on edelleen lika- tai levälaikkuja, kannattaa käsittelyä toistaa, kunnes tyydyttävä tulos on saavutettu.

Vuolukivestä valmistettujen hautakivien pesemisessä ei saa käyttää liian kovia harjoja, sillä vuolukivi on nimensä mukaisesti pehmeää ja voi helposti vahingoittua pinnastaan. Hautakiven pesemisessä ei saa käyttää kuumaa vettä, sillä sen aiheuttama äkillinen lämmönlaajentuminen saattaa rikkoa kiven kulmia ja kivessä mahdollisesti olevia ohuempia osia. Kalkkikiven



Kuva 17 Kärjestään murtunut hautakivi ja irronnut rautaristi vaativat ammattilaisen kunnostusta.

ja marmorin puhdistamisessa voidaan käyttää neutraaleja tai lievästi emäksisiä pesuaineita (pH-arvo 8–9) laimeina liuoksina.

Vesipesun jälkeen vaaleisiin kiviin mahdollisesti vielä jääneitä tummuneita kohtia voi pahoissa värjäytymistapauksissa yrittää valkaista apteekista saatavalla 9–30 % vetysuperoksidiliuoksella. Käsittelyn aluksi kivi kastellaan märäksi ja sen jälkeen pintaan sivellään vetysuperoksidiliuosta (tuotekohtaisia turvallisuusmääräyksiä noudattaen silmät ja kädet hyvin suojattuina), joka vaalentaa tummentumat. Jos vaalennettava kohta on paikallinen, voi siihen voi laittaa vetysuperoksidilla kostutettua pumpulia, joka peitetään muovilla. Vetysuperoksidi saa vaikuttaa 30 minuutista muutamaan tuntiin. Käsittelyn jälkeen pinnat huuhdotaan huolellisesti puhtaalla vedellä.

Hautakivien tekstit

Vanha hautamuistomerkki on kauniimpi vaatimattomana kuin kirjaimet huonosti tai räikeästi kullattuina. Monien hautamuistomerkkien tekstit ja vuosiluvut ovat joko kaiverrettuina syvennyksinä tai jätetty peruspinnasta koholle. Valo- ja varjovaikutuksen ansiosta kirjoitukset ovat useimmiten riittävän hyvin nähtävissä ilman maalaamista, mikäli muistomerkki on muutoin kunnossa ja puhdas.

Kirjainten kultausta on tehty monella eri tavalla ja materiaalilla. Aito kultaus on perinteisesti tehtynä hienostunein menetelmä. Kultausten teko vaatii kokemusta ja erinomaista tarkkuutta, siksi kirjainten kultaustyö jätetään useimmiten hautakivitoimittajien tehtäväksi. Kirjaimet on voitu myös maalata kullan tai hopean värisiksi. Maalaukseen tulee käyttää ulkoilmaan sopivia tuotteita. Vanhimmissa hautakivissä tekstikaiverukset on kultausten sijasta korostettu mustalla värillä. Niiden uusiminen voidaan tehdä ulkoöljymaalilla.

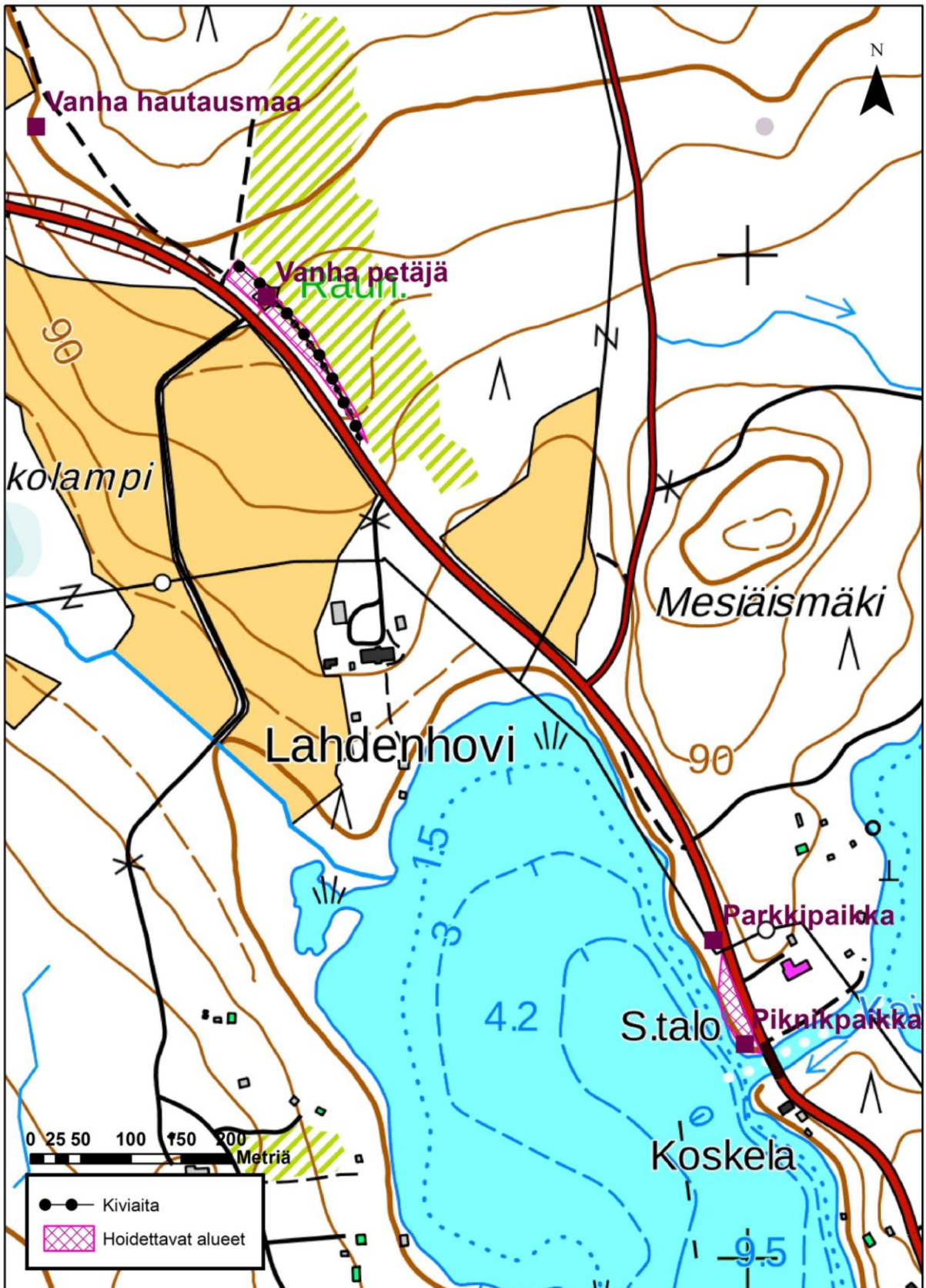


Kuva 18 Sammal ja jäkälä on alkanut peittää hautakiviä.



Kuva 19 Joistakin hautakivistä teksti on kulunut lähes näkymättömiin.

Kartta hoitokohteista



Peruskartta Maanmittauslaitos 2018

Kohteet helpommin löydettäväksi

Elina Kuosmanen on ollut yhteydessä Mäntyharjun kuntaan, jotta kunnan digitaalisiin karttoihin saataisiin lisättyä Toivolan kylän nähtävyyshkohteet ja Kaivannonkosken hoidettu piknikpaikka. Lahdenhovin väki on ottanut yhteyttä Savonlinnan maakuntamuseoon vanhan hautausmaan inventoimiseksi. Maakuntatutkija Jorma Hytönen on luvannut inventoida kohteen loppusyksyllä 2018. Tämän jälkeen hautausmaa voitaisiin lisätä omaksi kohteekseen museoviraston muinaisjäännösrekisteriin sekä Etelä-Savon kulttuuriperintötietokantaan (esku.fi) Tällä hetkellä esku-tietokannassa on maininta hautausmaasta Lahdenhovin tietojen yhteydessä, mutta hautausmaan sijaintia ei ole merkitty kartalle. Hautakiviin liittyviä hoitotoimenpiteitä ei aloiteta ennen inventointia.

Maisemakyltit

Kohteiden historia ja niihin liittyvä maiseman muutos päätettiin tuoda esille kolmen opaskyltin muodossa. Lahdenhovin Ahvenaiset kirjoittivat tekstit vanhasta hautausmaasta sekä kiviaidasta ja vanhasta petäjästä kertoviin kyltteihin. Elina Kuosmanen kirjoitti tekstin Kaivannonkosken piknikpaikan kylttiin. Sopivat kuvat kyltteihin löytyivät Lahdenhovin arkistoista. Kyltit taittoi Eeva Puustjärvi. Nämä kolme kylttiä täydentävät hyvin maamiessurantalons pihapiirissä olevaa suurempaa opaskylttiä. Kylttien tiedot voidaan laittaa näkyviin myös Toivolan kylät ry:n nettisivuille.



Kaivannonkoski ja vanha puusilta 1920- ja 1930-luvun vaihteessa.
Kuva Lahdenhovin arkisto.

Kaivannonkoski

Tämä paikka on tarkoitettu ohikulkijoille levähdyspaikaksi tai retkieväitteen nauttimispaikaksi. Sen vieritse kulkeva maantie on vanha, entinen valtatie, jolla kaikki Helsinki-Savo liikenne ennen aikaan tapahtui. Tällöin tämä tasanne kosken partaalla oli hyvä levähdyspaikka esim. matkattaessa pitkä matka Helsingistä Kuopioon. Paikan kauneuden lisäksi oli siellä jännitystäkin. Kun käveli kosken vartta jonkin matkaa Tuusjärven puolelle, näki tukkijätkille rakennetun levähtämisaikan ja hyvällä onnella saattoi nähdä oikeita tukkijätkeäkin.

Paikka on ollut tasainen ja avara, puusto on kasvanut vasta 1950-luvun jälkeen. Retkeilypaikkana alue on ollut vielä 1960-luvulla. Sitä ennen tässä paikassa oli ollut kylälaisten suosima kiosk. Se siirrettiin toiseen paikkaan 1940- ja 1950-luvun vaihteessa. Levähdyspaikka kunnostettiin Toivolan kylän maisemahankkeessa vuonna 2018.

Alun perin Kaivannonkoski rakennettiin Tuustaipaleenkosken kanavaksi 1770-luvulla. Tuustaipaleenkoski oli valtakunnallisesti arvokas luonnontilainen koski, jonka pohjoispäähän rakennettiin Kaivannonkoski. Myöhemmin vuonna 1830 koski perattiin, minkä seurauksena Tuusjärven pinta laski ja siihen syntyivät linustollisesti merkittävät rantakosteikot. Kaivannonkoski on Tuusjärven ja Lahnaveden välinen suora ja rännäinen koskialue. Koski entisöitiin vuonna 1990. Sen pudotuskorkeus on yhden metrin ja pituus 150 metriä.



Lahdenhovin väkeä ja vieraita kiviaidalla 1920-luvulla.
Kuva Lahdenhovin arkisto.

Kiviaita

Kiviaita on reunustanut Toivolasta Pertunmaalle johtavaa Suuren Savontien osuutta 1700-luvun lopulta alkaen. Kertoman mukaan kivet on kerätty viereisiltä Lahdenhovin pelloilta aidoiksi, koska kivien keräämisestä maksettiin kuningas Kustaa III:n myöntämä palkkio.

Alun perin tietä reunustivat kiviaidat molemmin puolin. Toinen puoli kiviaidasta oli olemassa vielä 1960-luvulla, kunnes tien uudistamisen myötä kiviaita poistettiin. Kiviaidoilla on paitsi suuri maisemallinen merkitys, myös tärkeä ekologinen merkitys, sillä tietyt harvinaistuneet kasvi- ja hyönteislajit viihtyvät paahteisilla kiviaidoilla.

Vanha petäjä

Kiviaidan vieressä kasvaa suuri ja näyttävä nelihaarainen mänty eli petäjä. Puu rauhoitettiin luonnonmuistomeriksi poikkeuksellisen ulkonäkönsä ja maisemallisen näkyvyytensä vuoksi 1970-luvulla. Toivolan kylän maisemanhoitotöissä puu on raihattu esiin, ja nyt se toimii Toivolan kylän maamerkinä kaikille tielläliikujille. Rauhoitetun luonnonmuistomerkin vahingoittaminen tai turmelu on kielletty.



Antti Ahvenainen hautausmaan edessä 1930- ja 1940-luvun vaihteessa. Kuva Lahdenhovin arkisto.

Haudatut

Carl Fredrik Antell 14.6.1774 – 27.2.1826

Emerentia Laurell 19.1.1774 – 7.4.1848

Charlotta Antell 4.5.1809 – 27.2.1838

Samuel Antell 24.1.1813 – 10.8.1858

Axel Fredrik Antell 29.11.1797 – 4.11.1858

Emma Antell 1808 – 16.4.1886

Fridrika Antell 11.4.1816 – 15.6.1868

Anna Maria Brofeldt 20.3.1804 – 1.10.1873

Johanna Carolina Antell 14.12.1799 – 4.4.1877

Vanha hautausmaa

Vanhalle yksityishautausmaalle on haudattu Antell-suvun jäseniä, jotka ovat aikoinaan asuneet läheisessä Lahdenhoviksi kutsutussa säätyläistalossa. Carl Fredrik Antell toimi Mäntyharjun kruununtovutina 1700- ja 1800-luvun vaihteessa ja omisti Lahdenhovin kuolemaansa asti. Antellit perustivat sukhautausmaan silloisen Ruotsin puolelle omalle maalleen 1820-luvulla.

Hautausmaa on aikoinaan rajattu kahdeksankulmaisella hirsiaidalla. Myöhemmin 1900-luvun jälkipuoliskolla hautausmaata on rajannut kuusi-aita. 2000-luvun alussa hautausmaan ympärille rakennettiin kiviaita.

Lisäksi hautausmaan lähiympäristössä on sijainnut niin sanottu Lahden hautausmaa, johon on haudattu Kustaa III:n sodan aikaisia uhreja 1700-luvun lopussa.

Kunnioitathan alueen hautarauhaa.